



ÚZEMNÝ PLÁN
OBCE
ŽUPKOV
PRIESKUMY
A ROZBORY



PRIESKUMY A ROZBORY NA ÚZEMNÝ PLÁN OBCE ŽUPKOV

Obstarávateľ dokumentácie:

Obec Župkov

Poverený obstarávaním:

Ing. arch. Karol Ďurenec

odborne spôsobilá osoba na obstarávanie ÚPP a ÚPD, reg. č. 335

Spracovateľ ÚPD obce:

Ekoplán, s.r.o.

www.eko-plan.sk

Hlavný riešiteľ:

doc. Ing. arch. Jaroslav Coplák, PhD.

autorizovaný architekt SKA, reg. č. 1524 AA

Riešiteľský kolektív, odborná spolupráca:

Ing. Pavol Klúčik, Martin Brezovský,

Ing. Marta Copláková, Ing. Mária Dobošová

Dátum spracovania:

november 2022

Obsah

1. Úvod.....	3
1.1 Dôvody na obstaranie územného plánu.....	3
1.2 Vymedzenie riešeného územia.....	3
1.3 Zhodnotenie doterajších územnoplánovacích dokumentácií.....	4
1.4 Zhodnotenie priestorových priemetov ostatných koncepčných dokumentov a zámerov	11
2. Prieskumy a rozbory.....	14
2.1 Priestorové usporiadanie a funkčné využívanie územia.....	14
2.2 Prírodné podmienky.....	17
2.3 Demografický potenciál a bytový fond.....	19
2.4 Kultúrne a historické hodnoty.....	22
2.5 Sociálna infraštruktúra a občianska vybavenosť.....	23
2.6 Výroba a hospodárska základňa.....	23
2.7 Rekreácia a cestovný ruch.....	24
2.8 Verejné dopravné vybavenie.....	24
2.9 Verejné technické vybavenie.....	25
2.10 Stav životného prostredia a ochrana prírody a krajiny.....	26
2.11 Zájmy obrany štátu, civilnej ochrany obyvateľstva, požiarnej ochrany a ochrany pred povodňami.....	28
2.12 Krajinnoeekologický plán.....	28
3. Závery.....	29
3.1 Súhrnné zhodnotenie prieskumov a rozborov.....	29
3.2 Identifikácia problémov na riešenie.....	30

1. Úvod

1. Dôvody na obstaranie územného plánu

Všeobecným dôvodom pre spracovanie územného plánu je potreba právne záväzného dokumentu s jednoznačne stanovenými regulatívmi pre stavebné aktivity a využívanie prírodných zdrojov. Tieto sú nevyhnutné pre harmonický rozvoj obce v súlade s princípmi udržateľného rozvoja a pre zachovanie identity obce. Je tiež nutné premietnuť rozvojové zámery z miestnej stratégie – aktuálneho programu rozvoja obce, ako aj z nadradenej územnoplánovacej dokumentácie. Hlavným dôvodom obstarania územného plánu obce Župkov je potreba koordinácie stavebných aktivít na území obce.

1.2 Vymedzenie riešeného územia

Obec Župkov (okres Žarnovica, Banskobystrický kraj) leží v Župkovskej brázde a v pokračovaní Veľkopoľskej brázdy oddeľujúcej pohorie Pohronský Inovec od pohoria Vtáčnika; v dolinke prítoku potoka Kľak. Odlesnenú časť katastrálneho územia tvoria pieskovce, bridlice a kremence, severnú zalesnenú časť tvoria pyroxenické andezity a ich pyroklastiká. Prevláda buk, dub a smrek. Nadmorská výška riešeného územia je od 299 do 872 m n.m., stred obce je vo výške 315 m n.m.

Riešené územie pre územný plán obce je vymedzené administratívno-správnymi hranicami obce, t. j. celým katastrálnym územím obce. Katastrálne územie je celistvé, má kompaktný tvar a výmeru 1034 ha. Hustota osídlenia dosahuje 83,3 obyvateľov na km², čo je mierne pod úrovňou celoštátneho priemeru (110 obyv./ km²).

Riešené územie hraničí s nasledujúcimi obcami a katastrálnymi územiami:

- na východe s obcou Hrabíčov
- na severe s obcou Ostrý Grúň
- na západe s obcou Píla
- na juhu s obcou Horné Hámre

Katastrálne hranice prebiehajú zväčša bez nápadných ohraničujúcich prvkov lesnými porastmi, prípadne trvalými trávnymi porastmi. Na východe tvorí katastrálnu hranicu vodný tok Kľak.

Zastavané územie zahŕňa zastavané pozemky s príslušnými záhradami. Pozostáva z viacerých častí (enkláv). Je vymedzené hranicami stanovenými k 1.1.1990 pre súvisle urbanizované územie, ako aj pre väčšinu osád rozptýleného osídlenia.

Riešené územie je rozdelené do 4 základných sídelných jednotky: Župkov, Dolné Pecne, Frtálov vrch, Horné Pecne.

1.3 Zhodnotenie doterajších územnoplánovacích dokumentácií

Územný plán obce

Obec Župkov nemá platnú územnoplánovaciu dokumentáciu. Stavebné a rekonštrukčné aktivity v území sa doposiaľ uskutočňovali bez koncepčného podkladu, len na základe územných rozhodnutí.

Územný plán regiónu

V záväznej časti Územného plánu veľkého územného celku (ÚPN VÚC) Banskobystrický kraj v znení zmien a doplnkov 2004 (VZN BBSK č. 4/2004), zmien a doplnkov č. 1/2007 (VZN BBSK č. 6/2007), zmien a doplnkov 2009 (VZN BBSK č. 14/2010) a zmien a doplnkov 2014 (VZN BBSK č. 27/2014), sú určené niektoré všeobecné podmienky pre rozvoj miest a obcí, ako aj konkrétne požiadavky vzťahujúce sa na riešené územie:

V oblasti usporiadania územia, osídlenia a rozvoja sídelnej štruktúry

- 1.7 V oblasti rozvoja vidieckeho priestoru a vzťahu medzi mestom a vidiekom
 - 1.7.1 podporovať vzťah urbánnych a rurálnych území v novom partnerstve založenom na integrácii funkčných vzťahov mesta a vidieka v znení prírodných a kultúrno-historických a urbanisticko-architektonických daností, pričom pri ich rozvoji zohľadniť koordinovaný proces prepojenia sektorových strategických a rozvojových dokumentov
 - 1.7.2 zachovať pôvodný špecifický ráz vidieckeho priestoru, vychádzať z pôvodného charakteru zástavby a historicky utvorenej okolitej krajiny, zachovať historicky utváraný typ zástavby obcí a zohľadňovať národopisné špecifiká jednotlivých regiónov
 - 1.7.3 pri rozvoji vidieckych oblastí zohľadňovať a rešpektovať ich ekonomické danosti, špecifické prírodné a krajinné prostredie a pri rozvoji jednotlivých činností dbať na zamedzenie, resp. obmedzenie možných negatívnych dôsledkov týchto činností na krajinné a životné prostredie vidieckeho priestoru.
 - 1.7.4 vytvárať podmienky dobrej dostupnosti vidieckych priestorov k sídelným centráram podporou výstavby verejného dopravného a technického vybavenia obcí tak, aby vidiecke priestory vytvárali kultúrne a pracoviskovo rovnocenné prostredie s urbánnym prostredím a dosahovali skĺbenie tradičného vidieckeho prostredia s požiadavkami na moderný spôsob života
 - 1.7.5 vytvárať ekonomické a územnotechnické podmienky pre zachovanie charakteristického rozptýleného osídlenia v južnej a centrálnej časti územia Banskobystrického kraja ako špecifického a rovnocenného typu sídelnej urbanistickej štruktúry Slovenska.

V oblasti hospodárstva

- 2.1 vytvárať územno-technické predpoklady pre rozvoj hospodárskych aktivít v území vrátane zariadení na nakladanie s odpadmi a považovať ich za prioritný podnet pre jeho komplexný rozvoj;
 - 2.1.1 prednostne sa zamerať na rozvoj pracovných príležitostí v okresoch, kde dlhodobo miera nezamestnanosti presahuje 20%, a to najmä v okresoch Rimavská Sobota, Veľký Krtíš, Žarnovica, Lučenec, Poltár a Revúca,
 - 2.2.1 rešpektovať poľnohospodársky pôdny fond, podporovať jeho využívanie v celom jeho rozsahu a poľnohospodársku pôdu v kategóriách zodpovedajúcich pôdno-ekologickej rajonizácii a typologicko-produkčnej kategorizácii, v súlade s platnou legislatívou
 - 2.2.4 rešpektovať lesné pozemky a ich ochranné pásmo ako limitujúci prvok pri územnom rozvoji krajiny,
 - 2.2.7 vytvárať podmienky a podporovať opatrenia zamerané na elimináciu erózie poľnohospodárskych a lesných pôd
 - 2.2.8 vytvárať podmienky pre rozvoj poľnohospodárstva v horských oblastiach s podporou tradičného pastevného chovu hospodárskych zvierat
 - 2.2.10 stabilizovať výmeru najkvalitnejších pôd a ich ochranu uskutočňovať ako ochranu hospodársko-sociálneho potenciálu štátu aj ako súčasť ochrany prírodného a životného prostredia
- 2.4.4 vytvárať územno-technické podmienky pre rozvoj malého a stredného podnikania
- 2.4.5 podporovať rozvoj výroby a služieb založených na využití domácich zdrojov
- 2.4.7 diverzifikovať odvetvovú a ekonomickú základňu miest a regiónov a podporovať v záujme trvalej udržateľnosti malé a stredné podnikanie,
- 2.4.9 zabezpečiť v záujme rozvoja vidieka v horských a podhorských oblastiach so sťaženými prírodnými podmienkami primeranú životnú úroveň a zlepšenie kvality života vidieckeho obyvateľstva prostredníctvom podpory vybraných centier s využitím ich prírodného, demografického a kultúrno-historického potenciálu v prospech rozvoja vidieckych oblastí.

V oblasti rozvoja rekreácie a turistiky

- 3.1 usmerňovať vytváranie funkčno-priestorového systému cestovného ruchu kraja v súlade s Regionalizáciou cestovného ruchu SR. Uplatňovať navrhnutú štruktúru druhov a foriem turizmu a jeho priestorových a funkčných jednotiek. Ako nový článok systému akceptovať turistické centrá, turistické aglomerácie a turistické parky
- 3.2. Udržiavať a skvalitňovať podmienky a vybavenosť pre krátkodobú vnútromestskú a prímestskú rekreáciu:

- 3.2.1 zabezpečiť ochranu plošného rozsahu existujúcej verejnej zelene a parkov v sídlach a budovaním nových plôch zelene zabezpečiť zvyšovanie jej podielu na jedného obyvateľa a kvality životného prostredia,
- 3.4. Rozvíjať komplexnosť a kvalitu vybavenosti všetkých turisticky atraktívnych miest, obcí a stredísk cestovného ruchu
 - 3.4.1. zariadenia a služby umiestňovať prednostne do ich zastavaného územia a jeho okolia,
 - 3.4.2. nové zariadenia a služby v lokalitách rekreácie a cestovného ruchu mimo zastavaných území miest a obcí, umiestňovať prednostne do už zastavaných lokalít,
- 3.8 Viazť lokalizáciu služieb zabezpečujúcich proces rekreácie a turizmu prednostne do zastavaného územia sídiel s cieľom zamedziť neodôvodnené rozširovanie rekreačných útvarov vo voľnej krajine, pričom využiť aj obnovu a revitalizáciu historických mestských a vidieckych celkov a objektov kultúrnych pamiatok.
- 3.15 vytvárať územno-technické podmienky pre realizáciu cykloturistických trás regionálneho, nadregionálneho a celoštátneho významu, pri súčasnom rešpektovaní zákona o ochrane prírody a krajiny
- 3.16 Využiť bohatý kultúrno-poznávací potenciál územia na rozvoj poznávacieho a rekreačného turizmu.
- 3.18 podporovať rozvoj všetkých druhov turizmu v súlade s ochranou prírody a krajiny
- 3.21 Podporovať rozvoj krátkodobej a prímestskej rekreácie obyvateľov mestských sídiel.

V oblasti usporiadania územia z hľadiska ekologických aspektov, ochrany prírody a pôdneho fondu

- 4.2. Rešpektovať pri organizácii, využívaní a rozvoji územia význam a hodnoty jeho prírodných daností. V chránených územiach (európska sústava chránených území NATURA 2000 vrátane navrhovaných, národná sústava chránených území, chránené územia vyhlásené v zmysle medzinárodných dohovorov), v prvkoch územného systému ekologickej stability, v NECONET, v biotopoch európskeho významu, národného významu, regionálneho významu a v biotopoch druhov európskeho, národného a regionálneho významu zosúladiť využívanie územia s funkciou ochrany prírody a krajiny s cieľom udržania resp. dosiahnutia priaznivého stavu druhov, biotopov a častí krajiny.
- 4.4. Uplatňovať pri hospodárskom využívaní území chránených podľa zákona o ochrane prírody a krajiny diferencovaný spôsob hospodárenia a uprednostňovať biologické a integrované metódy ochrany územia,
 - 4.4.2. rešpektovať hlavnú biologickú, ekologickú a environmentálnu funkciu lesov s druhoradým, alebo podradným drevoprodukčným významom, ktoré sú v

kategóriách ochranné lesy, lesy osobitného určenia mimo časti lesov pod vplyvom imisií zaradených do pásiem ohrozenia a lesy vo všetkých vyhlásených a navrhovaných chránených územiach kategórií chránený areál, národný park a v územiach vymedzených biocentier

- 4.5 Rešpektovať platné územné systémy ekologickej stability
- 4.6 Rešpektovať pri umiestňovaní činností do územia, hodnotovo-významové vlastnosti krajiny integrujúce v sebe prírodné a kultúrne dedičstvo, nerastné bohatstvo, vrátane energetických surovín, zohľadňovať ich predpokladané vplyvy na životné prostredie, na charakteristický vzhľad krajiny a realizáciou vhodných opatrení dosiahnuť odstránenie, obmedzenie alebo zmiernenie prípadných negatívnych vplyvov, ako aj elimináciu nežiaducich zmien v charakteristickom vzhľade krajiny
- 4.7 Uplatňovať pri hospodárskom využívaní území začlenených medzi prvky územného systému ekologickej stability podmienky ustanovené platnou legislatívou:
 - 4.7.1 zákonom o ochrane prírody a krajiny pre kategórie a stupne ochrany chránených území
 - 4.7.2 zákonom o lesoch
 - 4.7.3 zákonom o ochrane a využívaní poľnohospodárskej pôdy, pre poľnohospodárske ekosystémy v kategóriách podporujúcich a zabezpečujúcich ekologickú stabilitu územia (trvalé trávne porasty),
- 4.9 Eliminovať systémovými opatreniami stresové faktory pôsobiace na prvky územného systému ekologickej stability (znečisťovanie prostredia, eutrofizáciu, fragmentáciu krajiny, šírenie invázných druhov organizmov, bariérový efekt dopravných koridorov a priečných prekážok v tokoch...).
- 4.10 Rešpektovať poľnohospodársku pôdu a lesné pozemky ako limitujúci faktor urbanistického rozvoja územia, osobitne chrániť poľnohospodársku pôdu s veľmi vysokým až stredne vysokým produkčným potenciálom, poľnohospodársku pôdu, na ktorej boli vybudované hydromelioračné zariadenia a osobitné opatrenia na zvýšenie jej produkčnej schopnosti (produkčné sady a vinice)
- 4.11 Zabezpečovať nástrojmi územného plánovania ekologicky optimálne využívanie územia, rešpektovanie, prípadne obnovu funkčného územného systému ekologickej stability, biotickej integrity krajiny a biodiverzity na úrovni regionálnej a lokálnej
- 4.12 Zabezpečovať zachovanie a ochranu všetkých typov mokradí, revitalizovať vodné toky a ich brehy vrátane brehových porastov a lemov, zvýšiť rôznorodosť príbrežnej zóny (napojenie odstavených ramien, zachovanie sprievodných brehových porastov) s cieľom obnoviť integritu a zabezpečiť priaznivé existenčné podmienky pre biotu vodných ekosystémov s prioritou udržania biodiverzity a vitality brehových porastov vodných tokov

- 4.15 Zabezpečiť ochranu všetkých vodných zdrojov v rozsahu ich vymedzených ochranných pásiem na území kraja využívaných na hromadné zásobovanie obyvateľstva pitnou vodou.
- 4.17 Zabezpečovať trvalo ochranu krajiny v zmysle Európskeho dohovoru o krajine smerujúcu k zachovaniu a udržiavaniu významných alebo charakteristických čŕt krajiny vyplývajúcich z jej historického dedičstva a prírodného usporiadania alebo ľudskej aktivity.

V oblasti usporiadania územia z hľadiska kultúrneho dedičstva

- 5.1 Rešpektovať pamiatkový fond a kultúrne dedičstvo, predovšetkým chrániť najcennejšie objekty a súbory objektov zaradené, alebo navrhované na zaradenie do kategórie pamiatkových rezervácií, pamiatkových zón a nehnuteľných národných kultúrnych pamiatok, vrátane ich vyhlásených ochranných pásiem, chrániť ich a využívať v súlade s ustanoveniami zákona Národnej rady Slovenskej republiky č. 49/2002 Z.z. o ochrane pamiatkového fondu.
- 5.4 Utvárať podmienky na ochranu pamiatkového fondu a spolupracovať s orgánmi štátnej správy na úseku ochrany pamiatkového fondu pri záchrane, obnove a využívaní pamiatkového fondu, pamiatkových území a ich ochranných pásiem v súlade s ustanoveniami zákona Národnej rady Slovenskej republiky č. 49/2002 Z.z. o ochrane pamiatkového fondu. Obdobne vytvárať podmienky pre ochranu pamätihodností miest a obcí a spolupracovať s orgánmi samosprávy miest a obcí.
- 5.5 Zabezpečiť osobitnú pozornosť a zvýšenú ochranu evidovaným, známym a predpokladaným archeologickým náleziskám a lokalitám, v súlade s ustanoveniami zákona NR SR č. 49/2002 Z.z. o ochrane pamiatkového fondu.
- 5.8. Podporovať ochranu
 - areálov a historických objektov liečebných kúpeľov v kúpeľných miestach Brusno, Dudince, Číž, Kováčová, Sliač, Sklené Teplice,
 - hodnotných objektov a zachovaných urbanistických štruktúr miest a obcí z obdobia 19. a 20. storočia,
 - hodnotných architektonicko-urbanistických celkov lokalizovaných mimo zastavaného územia sídiel z obdobia 19. a 20. storočia.
- 5.12 Rešpektovať typické formy a štruktúry osídlenia charakterizujúce jednotlivé špecifické regióny kraja vo vzťahu k staviteľstvu, ľudovému umeniu, typickým formám hospodárskych aktivít a väzbám s prírodným prostredím, so snahou o zachovanie charakteristických čŕt krajiny, v súlade s typológiou krajiny v jednotlivých regiónoch a s ustanoveniami Európskeho dohovoru o krajine.
- 5.13 Uplatňovať a rešpektovať typovú a funkčnú charakteristiku sídiel mestského, malomestského a rôznych foriem vidieckeho osídlenia vrátane typického rozptýleného osídlenia strednej a južnej časti územia kraja.
- 5.14 Rešpektovať pri rozvoji územia význam a hodnoty jeho kultúrno-historických daností v nadväznosti na všetky zámery v sociálno-ekonomickom rozvoji.

V oblasti rozvoja nadradenej dopravnej infraštruktúry

- 6.1.38 pri rekonštrukcii ciest II. a III. triedy rezervovať priestor pre realizáciu súbežných cyklistických trás
- 6.1.47 zabezpečiť pre cesty I., II. a III. triedy územnú rezervu pre ich výhľadové šírkové usporiadanie
- 6.9.1 podporovať rozvoj nemotorovej, predovšetkým cyklistickej dopravy
- 6.9.4 podporovať využívanie pozemkov a lesných ciest vo vlastníctve štátu a samospráv na budovanie cyklistických ciest a cykloturistických trás

V oblasti rozvoja nadradenej technickej infraštruktúry

- 7.1.6 rezervovať priestor na výhľadové vybudovanie skupinových kanalizačných systémov
- 7.1.8. vytvárať územnotechnické predpoklady na úpravu a revitalizáciu vodných tokov v čiastkových povodiach Hrona, Ipľa a Slanej; úpravy na vodných tokoch realizovať tak, aby neboli dotknuté záujmy ochrany prírody a krajiny v súlade s platnou legislatívou,
- 7.1.9. rezervovať priestor pre výhľadové malé vodné nádrže, poldre a stavby súvisiace s ochranou pred povodňami a transformáciou povodňovej vlny podľa Plánov manažmentu povodí a schválených ÚPN obcí,
- 7.1.10. zabezpečiť vypúšťanie komunálnych odpadových vôd výstavbou verejnej kanalizácie s ČOV (prípadne iné vhodné spôsoby odvádzania komunálnych odpadových vôd)) v aglomeráciách nad 10.000 ekvivalentných obyvateľov do 31.12.2010 a v aglomeráciách od 2.000 - 10.000 ekvivalentných obyvateľov, ktoré nemajú vybudovanú verejnú kanalizáciu, a v aglomeráciách menších ako 2.000 EO, v ktorých je vybudovaná verejná kanalizácia bez primeraného čistenia do 31.12.2015 v súlade s platnou legislatívou, ktorou sa ustanovujú požiadavky na kvalitu a kvalitatívne ciele povrchových vôd a limitné hodnoty ukazovateľov znečistenia odpadových vôd a osobitných vôd,
- 7.1.11 postupne znižovať zaostávanie rozvoja verejných kanalizácií s ČOV za rozvojom verejných vodovodov b) prioritnou výstavbou kanalizácií s ČOV v obciach ležiacich v ochranných pásmach vodárenských zdrojov, ochranných pásmach prírodných liečivých zdrojov a prírodných minerálnych zdrojov, prípadne v ich blízkosti,
- 7.1.12 v súlade s Plánmi manažmentu povodí zabezpečiť ochranu pred povodňami realizáciou preventívnych opatrení v povodiach, ktoré spomalia odtok vôd z povodia do vodných tokov a zvýšia retenčnú kapacitu územia, výstavbu retenčných nádrží a poldrov, ochranných hrádzí, protipovodňových línií a zariadení na prečerpávanie vnútorných vôd, úpravu vodných tokov a ich nevyhnutnú opravu a údržbu, obnovu inundačných území,

- 7.1.13 v zmysle platnej legislatívy zabezpečiť stanovenie rozsahu inundačných území tokov a pri ich využívaní rešpektovať ustanovenia platnej legislatívy o ochrane pred povodňami
- 7.1.14 akceptovať pásma ochrany verejných vodovodov a verejných kanalizácií v súlade s platnou legislatívou o verejných vodovodoch a verejných kanalizáciách, pásma ochrany vodárenských zdrojov v súlade s vodným zákonom, ochranné pásma prírodných liečivých zdrojov a prírodných minerálnych zdrojov v súlade so zákonom o prírodných liečivých vodách, prírodných liečivých kúpeľoch, kúpeľných miestach a prírodných minerálnych vodách a o regulácii v sieťových odvetviach,
- 7.1.15 rešpektovať Plány manažmentu povodia, základných nástrojov na dosiahnutie cieľov vodného plánovania v správnych územiach povodí (čiastkových povodí Hron, Ipeľ, Slaná), ktoré určujú úlohy :
 - v oblasti nakladania s povrchovými a podzemnými vodami s cieľom ich udržateľného využívania,
 - na zlepšovanie stavu útvarov povrchovej a podzemnej vody vrátane vodných ekosystémov,
 - na zabránenie ďalšieho zhoršovania stavu vôd a zabezpečenie ich dobrého stavu,
 - pri ochrane pred povodňami a na zabránenie škodlivých účinkov vôd,
- 7.2.6. rezervovať koridor pre výstavbu vedenia ZVN 2x400 kV v trase Rz Horná Žďáňa - Rz Bystričany, na území Banskobystrického kraja
- 7.2.12 v priestorovom usporiadaní rešpektovať určené ochranné pásma a bezpečnostné pásma jestvujúcich a navrhovaných elektrických vedení a transformačných staníc v zmysle platnej legislatívy
- 7.3.1. prednostne využívať zemný plyn na zásobovanie lokalít teplom, s cieľom znížiť miestnu záťaž znečistenia ovzdušia,
- 7.3.3 v priestorovom usporiadaní rešpektovať určené ochranné pásma a bezpečnostné pásma jestvujúcich a navrhovaných plynovodov, teplovodov a produktovodov,
- 7.3.5 podporovať rozvoj využívania obnoviteľných zdrojov energie (biomasy, slnečnej, veternej a geotermálnej energie), ako lokálnych doplnkových zdrojov k systémovej energetike...
- 7.6.2 v podrobnejších dokumentáciách, resp. v územných plánoch obcí, zabezpečiť lokality pre výstavbu zariadení súvisiacich s budovaním systému na triedenie, recykláciu, zhodnocovanie a zneškodňovanie odpadov

V oblasti sociálnej infraštruktúry

- 8.3.1 rozširovať sieť a štruktúru zariadení sociálnej starostlivosti a sociálnych služieb podľa potrieb okresov paralelne s narastaním podielu občanov odkázaných na sociálnu pomoc a občanov v dôchodkovom veku, ako aj občanov so zdravotným postihnutím, najmä občanov s ťažkým zdravotným postihnutím

V oblasti ochrany a tvorby životného prostredia

- 9.1 Podpora realizácie národných, regionálnych a lokálnych programov zameraných na znižovanie produkcie emisií znečisťujúcich látok do ovzdušia, ich podrobné rozpracovanie a realizácia v podmienkach Banskobystrického kraja, realizovať a implementovať všetky environmentálne programy a následne ich premietnuť do dokumentácii na nižších úrovniach.
- 9.9 Pri posudzovaní územnotechnických podmienok a projektovej príprave nových trás a zariadení dopravnej infraštruktúry zhodnotiť kvalitu územia a zabezpečiť jeho trvalú ochranu v ich okolí pred hlukom, infrazvukom a vibráciami v zmysle platnej legislatívy.
- 9.10 V rámci spracovania nižších stupňov územnoplánovacej dokumentácie (ÚPN O, ÚPN Z) v jednotlivých oblastiach, podľa účelu ich využitia, určiť stupeň radónového rizika
- 9.11 Pri spracovaní nižších stupňov územnoplánovacej dokumentácie rešpektovať ochranné pásma pohrebísk v súlade s platnou legislatívou

V oblasti zariadení civilnej ochrany

- 12.1. V záujme plnenia úloh a opatrení civilnej ochrany obyvateľstva v oblastiach sídelného rozvoja a priemyselných parkov rešpektovať povinnosť výstavby ochranných stavieb pre ukrytie obyvateľstva, zamestnancov a osôb prevzatých do starostlivosti v súlade s platnou legislatívou,
- 12.2. Ochranné stavby pre ukrytie obyvateľstva, zamestnancov a osôb prevzatých do starostlivosti navrhovať podľa Analýzy územia z hľadiska možných mimoriadnych udalostí a budovať ich v zmysle všeobecne záväzných právnych predpisov na úseku civilnej ochrany obyvateľstva.

II. Verejnoprospešné stavby

- 7.84. Ostatné stavby súvisiace s ochranou pred povodňami a transformáciou povodňovej vlny a sprietočnením tokov pre zabezpečenie pozdĺžnej kontinuity,

1.4 Zhodnotenie priestorových priemetov ostatných konceptných dokumentov a zámerov

Obec Župkov má vypracovaný aktuálny program (hospodárskeho a sociálneho) rozvoja (PHSR) obce na roky 2021 – 2026. Má charakter strednodobého rozvojového dokumentu a obce ho spracúvajú v zmysle zákona č. 539/2008 Z.z. o podpore regionálneho rozvoja v znení neskorších predpisov.

Dokument formuloval víziu obce v znení: „Obec Župkov bude obcou, poskytujúca svojim obyvateľom plnohodnotný a kvalitný život na vidieku v čistom, zdravom a v bezpečnom

prostredí. Jej obyvatelia budú aktívne využívať svoj voľný čas a zapájať sa budú do komunitných aktivít v obci. Obec bude aktívna vo všetkých oblastiach sociálneho a ekonomického rozvoja, v oblasti cestovného ruchu, v oblasti služieb, bude obcou atraktívnou pre investorov, nakoľko sama podporuje rozvoj podnikateľských aktivít a buduje socio-ekonomické partnerstvá, ktorých spoločným cieľom jerobiť z obce obec prosperujúcu a tak, aby boli spokojní všetci jej obyvatelia.“

Dokument definuje komplexnú a vyváženú stratégiu rozvoja, reprezentovanú sústavou troch prioritných oblastí, cieľov, opatrení a aktivít. Z navrhovaných konkrétnych opatrení majú viaceré priestorový priemet - týkajú sa fyzických prvkov a sú relevantné aj z hľadiska návrhu územného plánu obce:

1. Prioritná oblasť Hospodárska oblasť a ekonomická základňa obce

- 1.1 Zlepšenie celkovej infraštruktúry obce
- 1.2 Modernizácia administratívnych budov v správe obci
- 1.3 Podpora cestovného ruchu
- 1.4 Zabezpečenie vysokej úrovne hospodársko-ekonomickej základne
- 1.5 Rozvoj samosprávy v obci
- 1.6 Rekonštrukcia miestnych komunikácií

2. Prioritná oblasť Sociálna

- 2.1 Podpora aktivít v oblasti školstva a školskej infraštruktúry
- 2.2 Starostlivosť o občanov a zvýšenie kvality života
- 2.3 Budovanie a rekonštrukcia verejných priestranstiev v obci
- 2.4 Budovanie oddychových zón a obnova športovísk, detských ihrísk
- 2.5 Rekonštrukcia budov v majetku samosprávy
- 2.6 Zlepšenie kvality sociálnej vybavenosti obce a sociálnej infraštruktúry v obci
- 2.7 Podpora sociálnych a zdravotníckych služieb a sociálnej starostlivosti v obci
- 2.8 Príprava pozemkov a inžinierskych sietí pre IBV rodinných domov a ďalších bytových jednotiek
- 2.9 Budovanie a podpora športových akcií a turistických atrakcií v obci
- 2.10 Rekonštrukcia cintorína, domu smútku okolia
- 2.11 Rozšírenie súčasnej hranice zastavaného územia obce z dôvodu potenciálnej výstavby
- 2.12 Rekonštrukcia a modernizácia požiarnej zbrojnice
- 2.13 Dobudovanie cestnej a dopravnej infraštruktúry

3. Prioritná oblasť Environmentálna Kvalitné životné prostredie

- 3.1 Podpora aktivít v oblasti odpadového hospodárstva
- 3.2 Podpora ostatných aktivít a projektov v oblasti vodného hospodárstva

- 3.3 Zabezpečenie ochrany prírodného dedičstva
- 3.4 Zlepšovanie stavu ovzdušia
- 3.5 Podpora znižovania energetickej náročnosti budov v správe obci
- 3.6 Zlepšenie a skvalitnenie životného prostredia

4. Prioritná oblasť Cestovný ruch

- 4.1 Podpora a rozvoj cestovného ruchu v obci a v regióne

2. Prieskumy a rozbor

2.1 Priestorové usporiadanie a funkčné využívanie územia

Širšie vzťahy

Obec Župkov patrí na základe územno-správneho členenia do okresu Žarnovica a Banskobystrického kraja. Okres Žarnovica má rozlohu 426 km² a 25 242 obyvateľov (SODB 2021). Podľa rozlohy je druhým najmenším a podľa počtu obyvateľov tretím najmenším okresom v kraji. Vznikol rozčlenením pôvodného „veľkého“ okresu Žiar nad Hronom po zmene územnosprávneho členenia v roku 1996.

Podľa Koncepcie územného rozvoja Slovenska (KÚRS) riešené územie leží mimo ťažísk osídlenia a významných sídelných a rozvojových osí. V relatívnej blízkosti sa nachádza nitriansko-pohronská sídelná os, ktorá je podľa ÚPN VÚC Banskobystrického kraja rozvojovou osou I. stupňa.

Obec Župkov patrí medzi menšie až stredne veľké obce. Je situovaná v bezprostrednej blízkosti okresného mesta Žarnovica (9 km) a v blízkosti mesta Nová Baňa (15 km). Žarnovica a Nová Baňa sú najvýznamnejším spádovým mestami pre obyvateľov obce z hľadiska dochádzky za občianskou vybavenosťou a pracovnými príležitosťami.

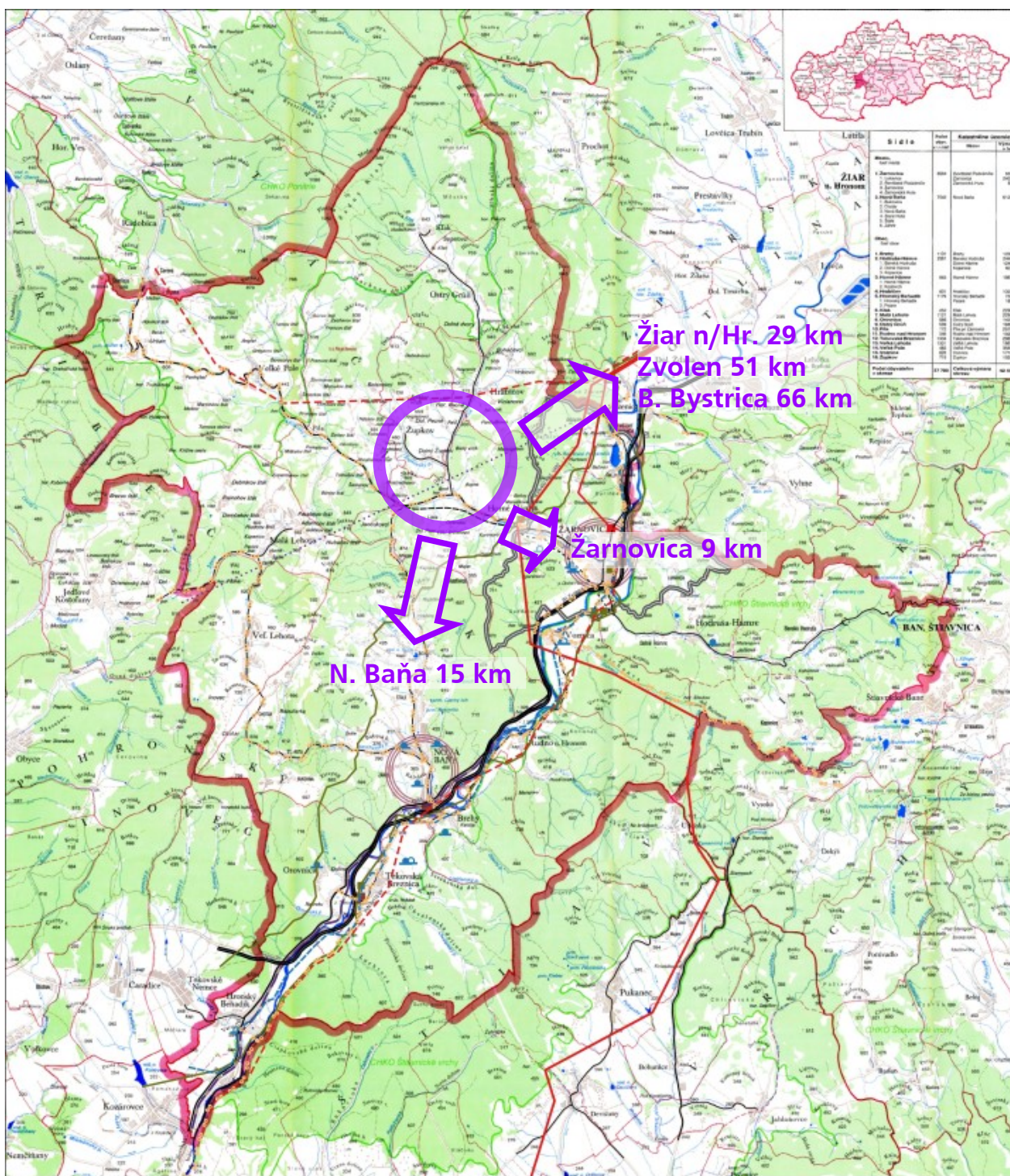
Podľa ÚPN VÚC Banskobystrického kraja je mesto Žarnovica klasifikované ako centrum štvrtej skupiny. Súčasťou okresu Žarnovica je aj mesto Nová Baňa, ktoré je v sídelnej hierarchii podľa ÚPN VÚC Banskobystrického kraja centrom tretej skupiny, druhej podskupiny.

Vyššiu občiansku vybavenosť (administratíva, školstvo, zdravotníctvo) a bohatšiu ponuku pracovných príležitostí poskytujú mestá Žiar nad Hronom (29 km), Zvolen (51 km) a Banská Bystrica (66 km). Najbližšími sídlami s viac ako 20 tisíc obyvateľmi sú však mestá Nitrianskeho kraja - Partizánske (36 km) a Levica (49 km).

Rozvíja sa aj spolupráca na mikroregionálnej úrovni - v rámci mikroregiónu Kľakovská dolina so sídlom v Horných Hámroch. Súčasťou mikroregiónu, založeného v roku 2003, sú tiež obce Hradičovo, Ostrý Grúň a Kľak.

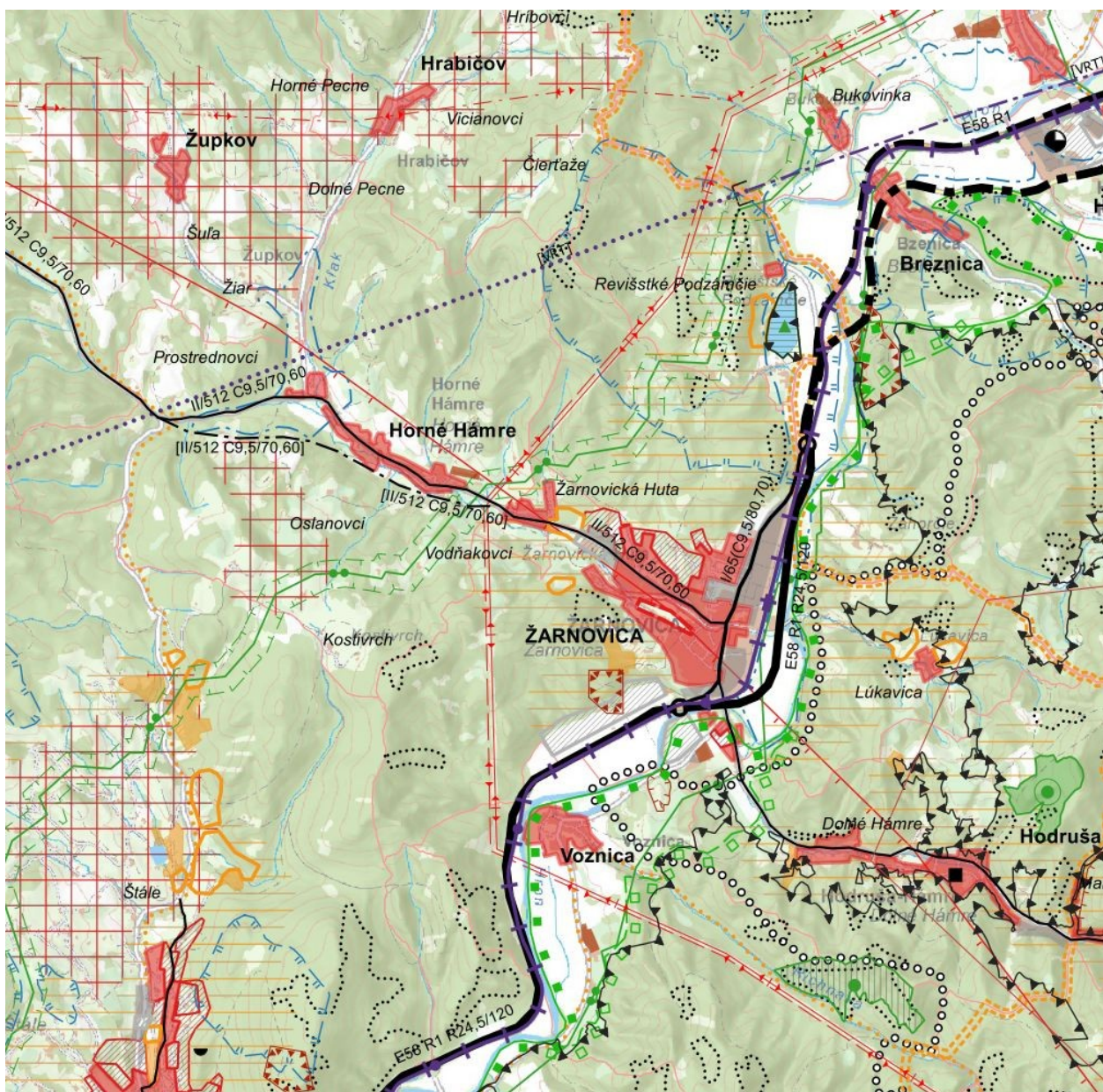
Obec Župkov bola v čase uplatňovania strediskovej sústavy osídlenia súčasťou spádového územia strediska miestneho významu Hradičovo.

Obr.: Schéma širších vzťahov – väzby na sídla vyššieho významu



Podklad: Mapa okresu Žarnovica (v mierke 1: 50 000)

Obr.: Schéma širších vzťahov – vo vzťahu k nadradenej územnoplánovacej dokumentácii



Podklad: ÚPN VÚC Banskobystrický kraj v znení zmien a doplnkov

Legenda vybraných prvkov:

modrá bodkočiarkovaná čiara = výhľadová vodná nádrž

fialová bodkovaná čiara = výhľadová vysokorýchlostná železničná trať

Urbanistická štruktúra a kompozičné vzťahy

Kompozičné osi sú dané geomorfologickými pomermi. Hlavnú kompozičnú os reprezentuje potok Kľak a cesta III/2523. Tu sa sformoval aj hlavný uzlový priestor s novšou urbanistickou štruktúrou, kde sa sústreďujú všetky zariadenia občianskej vybavenosti a možno ho tiež definovať ako centrálnu časť obce. Medzi sekundárne kompozičné osi sa zaraďujú doliny sformované Župkovským potokom a Pecnianskym potokom. Tu sa nachádza tradičná zástavba a rozptýlené osídlenie.

Hlavné dominanty obce sú novodobého charakteru a reprezentujú ich objekty občianskeho vybavenia – najmä hlavná školská budova, kostol a 4-podlažné bytové domy. V urbanisticko-architektonickej štruktúre obce sa ojedinele zachovali objekty ľudovej architektúry so štítom do ulice, s hospodárskymi stavbami – tzv. hlboké dvory. V 2. polovici 20. storočia sa začali do sídelnej štruktúry obce začleňovať domy na štvorcovom pôdoryse s rôznymi typmi striech (sedlovými, stanovými i plochými strechami).

Z vyššie položených svahov sú atraktívne pohľady na samotné sídlo a rozptýlené osídlenie. Krajinnou dominantou je silueta masívu Vtáčnika. Mozaika drobných celkov lúk, polí, lesov a rozptýleného osídlenia pôsobí veľmi atraktívne.

2.2 Prírodné podmienky

Riešené územie z hľadiska geomorfologického členenia patrí do alpsko-himalájskej sústavy, podsústavy Karpaty, provincie Západné Karpaty, subprovincie Vnútorne Západné Karpaty, oblasti Slovenské stredohorie, celku Vtáčnik a do dvoch podcelkov Župkovská brázda (časť Župkovská vrchovina) a Nízky Vtáčnik (časť Vígľaš).

Reliéf je prevažne vrchovinový až hornatinový. Typický je planačno-rázsochový reliéf, kde potoky vytvárajú hlboké V-doliny. Súčasným dominantným geomorfologickým procesom je silný fluvialny erózný proces so silnou hĺbkovou eróziou. Nadmorská výška riešeného územia je od 299 do 872 m n.m., stred obce je vo výške 315 m n.m.. Najvyšší bod dosahuje na kóte Debnárova hora, najnižší pri potoku Kľak na južnom okraji katastrálneho územia.

Celé územie Kľakovskej doliny je tvorené vulkanickými horninami, najmä pyroklastikami andezitov, v ktorých sa nachádzajú ostrovčekovite pyroxenické andezity. Formovanie krajiny doliny úzko súvisí s konečným štádiom vývoja karpatskej geosynklinály. V priebehu sopečnej činnosti sa tu vystriedali fázy ryolitového vulkanizmu s andezitovým a túto činnosť zavřšili výlevy čadičov. V období pliocénu vznikali tektonické pohyby, kde sa začali tvoriť hlboké trhliny. Súčasťou andezitov, tvoriacu asi polovicu hmoty, sú stredne bázické plagioklasy. Údolie svahov Kľakovského potoka a potôčikov je vytvorené priepustnými tufmi. Bádenský vulkanizmus sa odohral v priestore poklesnutej medzikryhy, kde jeho centrá kopírovali okraje vtedajších elevácií. Župkov sa vyznačuje

výskytom tetradymitu, ktorý predstavuje telúrový minerál vyskytujúci sa ako sprievodný minerál v hydrotermálnych ložiskách zlata.

Z hľadiska pôdných typov sú v riešenom území na poľnohospodárskej pôde vyvinuté dva typy pôd. V úzkom páse na nive potoka Kľak sa vyvinuli fluvizeme, v hornatej časti na vulkanických zvetralinách vznikli kambizeme, ktoré miestami striedajú regozeme na výrazných svahoch, a to prevažne na západe územia.

Hydrologicky riešené územie náleží do povodia rieky Hron. Zastavaným územím tečie Kľak (Kľakovský potok). Potok Kľak s dĺžkou 21,5 km pramení v pohorí Vtáčnik, na juhovýchodnom úpätí Zadného Kľaku v nadmorskej výške okolo 920 m n.m. V Žarnovici ústi do Hrona v nadmorskej výške 213,8 m n.m. Riešeným územím ďalej tečú jeho prítoky Župkovský potok, po okraji k.ú. Uhliarsky potok, ako aj ďalšie drobné vodné toky (Belanov, Pelko/Pecniansky, Debnárov, Lavrov).

Podľa Hydrogeologickej rajonizácie Slovenska (SHMÚ 1984) patrí riešené územie do hydrogeologického rajóna V 086 Neovulkanity pohorí Vtáčnik a Pohronský Inovec. Geologická stavba územia nevytvára priaznivejšie podmienky pre sústreďovanie väčšieho množstva podzemných vôd.

Podľa klimaticko-geografického členenia (Atlas krajiny SR, 2002) patrí riešené územie do mierne teplej oblasti, okrsku M3 - mierne vlhkého, pahorkatinového až vrchovinového.

Na základe fytogeografického členenia Slovenska (Atlas krajiny SR) patrí záujmové územie do oblasti západokarpatskej flóry (*Carpaticum occidentale*), obvodu pred karpatskej flóry (*Praecarpaticum*), okresu Slovenské stredohorie a podokresov Pohronský Inovec a Vtáčnik.

Potenciálnou prirodzenou vegetáciou, ktorá by sa v riešenom území vyvinula bez antropogénneho vplyvu, sú bukové a jedľovo-bukové lesy (*F – Dentario glandulosae-Fagetum*) a bukové lesy na vápencových a dolomitových podložiach (*Fc – Cephalanthero-Fagenion*).

Reálna vegetácia, nachádzajúca sa v danom území sa od prirodzenej vegetácie mierne odlišuje. Časť lesných porastov nahradili lúky a pasienky. Smrek netvorí hlavnú prirodzenú zložku lesných spoločenstiev daného územia, napriek tomu sa tu hojne vyskytuje. Lesné porasty sú klasifikované takmer výlučne ako hospodárske lesy (95,6%), zvyšok pripadá na ochranné lesy. Najväčšie zastúpenie má buk (65,3%), smrek (19,8%), jedľa (6%), hrab (4%). Striedajú sa tu stredné a staré lesy s dvojetážovými lesmi; mladé porasty sa vyskytujú len ojedinele. Lesné plochy majú výmeru 371 ha, t.j. 35,8% z celkovej výmery katastrálneho územia. Náležia do LHC Brod a LHC Hrabičov.

2.3 Demografický potenciál a bytový fond

Vývoj počtu obyvateľstva

Vývoj počtu obyvateľov odzrkadľuje socio-kultúrne, demografické a ekonomické procesy prebiehajúce na úrovni celej spoločnosti, čiastočne je aj odrazom významu obce v štruktúre osídlenia a lokálnych zmien.

Od 2. polovice 19. storočia počet obyvateľov stagnoval, až v poslednej dekáde 19. storočia sa začalo obdobie výrazného rastu, ktoré ukončila II. svetová vojna. Následne sa rastová tendencia obnovila a vyvrcholila v roku 1970, keď obec zaznamenala historické maximum 941 obyvateľov. Neskorší vývoj bol dôsledkom sťahovania obyvateľov do miest (urbanizáciou) za podpory masívnej bytovej výstavby. Do roku 2001 klesol počet obyvateľov až na 728, čo je lokálne minimum. V tomto období dochádza k obratu trendu a počet obyvateľov opäť rásť. K 31. 12. 2021 mala obec Župkov 861 obyvateľov.

Tab.: Vývoj počtu obyvateľov v rokoch 1869 – 2021

Rok sčítania obyv.	Počet obyv.
1869	583
1880	596
1890	594
1900	659
1910	785
1921	803
1930	815
1940	837
1948	773
1961	842
1970	941
1980	849
1991	736
2001	728
2011	829
2021	876

Zdroj: Vlastivedný slovník obcí na Slovensku, ŠÚSR

Z hľadiska demografických prognóz má istú výpovednú hodnotu index vitality, definovaný ako podiel počtu obyvateľov v predproduktívnom veku k počtu obyvateľov v poproduktívnom veku, násobený číslom 100. Tento ukazovateľ v roku 2021 dosahoval pomerne priaznivú hodnotu – 108,5. Podľa všeobecnej interpretácie hodnoty nad 100 zaručujú perspektívu rastu počtu obyvateľov prirodzenou menou. Ide teda o mierne progresívny typ populácie.

K rastu počtu obyvateľov v posledných rokoch dochádza vďaka migračným i prirodzeným prírastkom. V sledovanom 10-ročnom období rokov 2011 – 2020 došlo k miernemu prirodzenému prírastku (v pomere 93 narodených : 83 zomretých). Pokles miery natality je dôsledkom celkových spoločenských a sociálnych zmien v SR a v celom stredoeurópskom

priestore. Migračná bilancia obce bola v sledovanom bola výrazne pozitívna – 223 : 194 obyvateľov v prospech prisťahovaných. Migračný prírastok tak kompenzoval prirodzený úbytok. Obec by mohla v budúcnosti aj naďalej profitovať z trendu sťahovania obyvateľov z miest na vidiek. Tento trend je najsilnejší v bezprostrednej blízkosti miest, pričom jeho základným predpokladom je dobrá dopravná dostupnosť a kvalitnejšie životné prostredie.

Z hľadiska priestorového rozloženia populácie v riešenom území je v súčasnosti väčšina obyvateľstva (76,7%) sústredená v súvisle urbanizovanom území obce. Zvyšok obyvateľstva pripadá na odľahlejšie miestne časti a osady.

Tab.: Skladba obyvateľov podľa vekových skupín

	2011	2021
Počet trvalo bývajúcich obyvateľov	829	876
z toho muži	415	437
z toho ženy	414	439
Počet obyvateľov v predproduktívnom veku (0-14)	134	140
Počet obyvateľov v produktívnom veku	592	607
Počet obyvateľov v poproduktívnom veku	103	129

Zdroj: Sčítanie obyvateľov, domov a bytov 2011, 2021

Tab.: Vývoj počtu obyvateľov, narodených, zomretých, prihlásených a odhlásených

Rok	narodení	zomrelí	prihlásení	odhlásení	Počet obyvateľov k 31.12.
2011	11	10	22	18	839
2012	9	13	42	17	860
2013	6	11	19	9	865
2014	5	4	19	13	872
2015	15	12	10	21	864
2016	10	9	29	30	864
2017	12	12	17	23	858
2018	12	8	38	21	879
2019	13	4	27	42	873
2020	10	6	18	27	868
Spolu	93	83	223	194	

Zdroj: ŠÚSR

Tab.: Priestorové rozloženie obyvateľstva

základná sídelná jednotka	spolu - počet	predproduktívny vek	produktívny vek	poproduktívny vek
Župkov	636	113	451	72
Dolné Pecne	140	17	103	20
Frtálov vrch	26	0	21	5
Horné Pecne	27	4	17	6

Zdroj: Štatistický lexikón obcí SR, 2011

Skladba obyvateľstva podľa národnosti

Obyvateľstvo je slovenskej národnosti. Slováci podľa údajov z roku 2021 tvoria 91,2% obyvateľov. Významné je aj zastúpenie obyvateľov rómskej národnosti (5,6%). Podľa Atlasu rómskych komunít z roku 2013 bol podiel etnických Rómov až 9,1%.

Tab.: Národnostné zloženie obyvateľstva

Národnosť	slovenská	rómska	iná	nezistená
	799	49	9	19

Zdroj: Sčítanie obyvateľov, domov a bytov 2021

Skladba obyvateľstva podľa vierovyznania

Z hľadiska náboženského vyznania je štruktúra obyvateľstva homogénna. 72,4% všetkých obyvateľov sa hlási k rímskokatolíckej cirkvi. Iné vierovyznania nie sú významnejšou mierou zastúpené. Miera religiozity dosahuje podpriemerné hodnoty. Bez vyznania bolo 13,6% obyvateľov.

Tab.: Skladba obyvateľov podľa vierovyznania

Vierovyznanie	rímskokatolícka cirkev	iné	bez vyznania	nezistené
	634	32	119	91

Zdroj: Sčítanie obyvateľov, domov a bytov 2021

Ekonomická aktivita obyvateľov

Z vekovej skladby a údajov o počte ekonomicky aktívnych vyplýva, že obyvateľstvo má v súčasnosti priemerný potenciál ekonomickej produktivity. Miera ekonomickej aktivity obyvateľov predstavuje 48,6%.

Základom hospodárskej aktivity a zdrojom obživy tunajšieho obyvateľstva bolo od najstarších čias poľnohospodárstvo a lesné hospodárstvo. V dôsledku reštrukturalizácie hospodárstva klesol počet pracovníkov v týchto odvetviach. Súčasne došlo k zvýšeniu podielu zamestnaných v terciárnom sektore. Podľa údajov SODB 2011 najviac obyvateľov pracovalo v terciárnom sektore (služby) – 174 obyvateľov a v sekundárnom sektore (priemysel) – 147 obyvateľov. Relatívne nízky je podiel zamestnancov primárneho sektora (poľnohospodárstvo, lesné hospodárstvo) – 25 obyvateľov.

V obci je v súčasnosti vytvorených do 50 pracovných miest. Zo zamestnanej zložky ekonomicky aktívneho obyvateľstva väčšina odchádza za prácou do okolitých miest Žarnovica, Nová Baňa, Žiar nad Hronom. Za prácou a štúdiom odchádzalo 295 obyvateľov, čo z počtu ekonomicky aktívneho obyvateľstva predstavovalo až 73,2%. Možnosť získania zamestnania je teda podmienená ochotou cestovať za prácou.

Bytový fond

Bývanie je hlavnou funkciou v riešenom území. Bytový fond tvorí zväčša tradičná zástavba rodinných domov. Zastúpené sú aj bytové domy.

V obci je podľa SODB 2021 286 domov, z toho 265 rodinných domov (t.j. 92,7% z domového fondu), 6 bytových domov.

Priemerná obložnosť bytu (počet obyvateľov na 1 byt) dosahovala podľa SODB 2011 hodnotu 3,44 a výrazne prevyšuje priemer SR a priemer za okres Žarnovica. Plošný štandard bytového fondu dosahuje priemerné hodnoty v rámci okresu.

Podiel neobývaných bytov predstavoval podľa SODB 2011 22,3% z celkového počtu bytov a korešponduje s okresným priemerom. Jednou z príčin neobývanosti je horší stavebnotechnický stav bytového fondu v starších objektoch, ktoré nie sú prispôsobené súčasným štandardom bývania. Značná časť domov sa však využíva na rekreačné účely ako chalupy.

Vzhľadom vysokej obložnosti bytov možno v budúcnosti očakávať zvýšenie záujmu o novú bytovú výstavbu zo strany individuálnych stavebníkov.

Tab.: Štruktúra bytového fondu

1 obytná miestnosť	2 obytné miestnosti	3 obytné miestnosti	4 obytné miestnosti	5 obytných miestností	6+ obytných miestností	nezistené
29	60	112	45	25	13	10

Zdroj: Sčítanie obyvateľov, domov a bytov 2021

Tab.: Domy podľa obdobia výstavby

do r. 1945	1946 - 1980	1981 - 2000	2001 - 2010	2011 - 2015	Po r. 2016	nezistené
33	179	38	7	2	5	22

Zdroj: Sčítanie obyvateľov, domov a bytov 2021

2.4 Kultúrne a historické hodnoty

Historický vývoj obce

Prvá písomná zmienka o obci Župkov sa datuje do roku 1808. Patrila Banskej komore. V roku 1828 mala 35 domov a 337 obyvateľov. Pracovali v baniach a živili sa aj drevorubačstvom. Osada Pecno je doložená v roku 1808 a v roku 1828 mala 23 domov a 162 obyvateľov.

V zime 1944 – 45 obyvatelia pomáhali partizánom brigády J. Nálepku a zväzku J. Žižku. Protipartizánska jednotka Edelweiss obyvateľov 24. januára 1945 vyhnala, obec vyrabovala a vypálila.

Archeologické, architektonické a historické pamiatky

Na území obce Župkov sa nenachádzajú nehnuteľné národné kultúrne pamiatky evidované v Ústrednom zozname pamiatkového fondu (ÚZPF).

Nachádzajú sa tu však pamiatky s historickými a kultúrnymi hodnotami:

- kostol Nanebovstúpenia panny Márie z roku 1994
- kaplnka Povýšenia svätého Kríža (v lokalite Melišovec, rekonštruovaná v r. 1999)
- budova požiarnej zbrojnice z roku 1947
- ľudová drevenica (využívaná ako obecné múzeum)

V riešenom území nie sú evidované archeologické nálezy a náleziská.

2.5 Sociálna infraštruktúra a občianska vybavenosť

Občianska vybavenosť je čiastočne vybudovaná na úrovni základnej vybavenosti. Zariadenia občianskej vybavenosti sú lokalizované pri ceste III/2523.

Nekomerčnú občiansku vybavenosť reprezentuje základná škola s materskou školou, spoločenský dom s obecným úradom, rímskokatolícky kostol, cintorín s domom smútku. Cintorín nemá dostatočnú priestorovú rezervu pre pochovávanie.

Základná škola je plnotriedna (pre 1-9. ročník) a navštevujú ju aj žiaci z okolitých obcí Klakovskej doliny. Materská škola je jednotriedna. Sú situované v spoločnom areáli, ktorý zahŕňa aj školskú jedáleň, školský klub, ihrisko a telocvičňu.

V obci nie sú žiadne zdravotnícke zariadenia ani zariadenia sociálnych služieb. Obyvatelia využívajú služby zdravotníckych zariadení v mestách Žarnovica a Nová Baňa; najbližšia nemocnica je v Žiari nad Hronom.

Zo zariadení komerčnej občianskej vybavenosti je v obci pošta, maloobchodná predajňa potravín (COOP Jednota), večierka, pohostinské (reštauračné) zariadenie.

2.6 Výroba a hospodárska základňa

Poľnohospodársku výrobu v k.ú. Župkov realizujú samostatne hospodáriaci roľníci. Sekundárny sektor (priemyselná, resp. nepoľnohospodárska výroba) nie je zastúpený (okrem drobných živnostníkov, píly). Plochy výrobných areálov sa v obci nenachádzajú.

2.7 Rekreačia a cestovný ruch

Obec je z hľadiska rozvoja cestovného ruchu situovaná v atraktívnom prostredí. V centre obce sa nachádza rekreačné zariadenie Riečky, ktoré slúži na prechodné ubytovanie v chatkách a príslušná reštaurácia Koliba. V tradičnej drevenici je obecné múzeum. Nie sú tu vyznačené pešie turistické chodníky ani vybudované samostatné cyklotrasy. Vyznačené sú cyklistické trasy po existujúcich cestách pre horské bicykle (Horné Hámre – Kľak, Ostrý Grúň – Píla, Župkov - spojka) a náučné chodníky Tetradymit a Po stopách železnice Kľakovskou dolinou.

Pre účely chalupárskej rekreácie sa využíva značná časť staršieho bytového fondu v obci a v rozptýlenom osídlení.

Pre športové aktivity obyvateľov obce sa využívajú futbalové ihrisko, ihriská a telocvičňa v rámci ZŠ; sú tu tiež detské ihriská.

2.8 Verejné dopravné vybavenie

Nadradená dopravná infraštruktúra

Riešeným územím prechádza cesta III/2523 Horné Hámre – Župkov – Kľak a cesta III/2524 do Horného Župkova. V sčítaní dopravy na uvedených cestách nebolo zisťované dopravné zaťaženie. Najbližšie napojenie na rýchlostnú cestu R1 je v Žarnovici.

Zariadenia a líniové stavby iných druhov dopravy sa v území nenachádzajú. Najbližšia železničná stanica je v Žarnovici, na trati č. 121 Palárikovo – Hronská Dúbrava, zabezpečujúcej spojenie s Bratislavou a Zvolenom. Najbližšie letisko, zaradené do kategórie medzinárodných letísk, je na Sliači.

Miestne cesty

Kostru dopravnej siete obce Župkov a os zastavaného územia tvoria cesty III. triedy, na ktorú sa napájajú miestne cesty. Ide zväčša o cesty najnižšej funkčnej triedy, ktoré je možné klasifikovať ako upokojené cesty a zjazdne chodníky funkčnej triedy D1. Miestne cesty v obci sú spevnené, prevažne asfaltové. Rozptýlené osady sú sprístupnené sieťou účelových ciest, zväčša spevnených.

Poľnohospodárske a lesné pozemky v katastrálnom území sú sprístupnené poľnými a lesnými cestami.

Nemotoristické druhy dopravy

Chodníky sú vybudované len na kratšom úseku pozdĺž cesty III/2523 zastavaným územím obce, inde chýbajú.

Cyklistické chodníky tiež nie sú vybudované. Vyznačené sú len cyklotrasy po cestách III. triedy a lesných cestách.

Statická doprava

Verejné plochy statickej dopravy sa nachádzajú v ťažiskových priestoroch pri zariadeniach občianskej vybavenosti (väčšie parkovisko je pri obecnom úrade) a pri bytových domoch. Pre odstavovanie motorových vozidiel sa ďalej využívajú pridružené priestory ciest - zatravnené krajnice. Odstavné plochy pre rodinné domy sú zabezpečované na pozemkoch rodinných domov – v garážach alebo na spevnených plochách.

Osobná hromadná doprava

Verejná hromadná doprava je realizovaná výlučne autobusovou dopravou. Celkovo možno spojenie verejnou dopravou hodnotiť ako vyhovujúce. V pracovných dňoch zabezpečuje priame spojenie do okresného mesta 15 párov spojov. Spoje S.A.D. Zvolen a.s. premávajú na linkách Hodruša-Hámre, Sandrik – Žarnovica – Veľké Pole/Župkov, Pecné – Kľak, Žiar nad Hronom – Župkov – Kľak, Žarnovica - Župkov – Kľak, Nová Baňa, žel. st.

V obci je deväť autobusových zastávok. Zastávky nemajú vybudované zastávkové pruhy.

2.9 Verejné technické vybavenie

Zásobovanie pitnou vodou

Obec Župkov má vybudovaný verejný vodovod, z ktorého je zásobovaných 80% obyvateľov. Ťažisková (dolná) časť obce je napojená na verejný vodovod v správe Stredoslovenskej vodárenskej prevádzkovej spoločnosti, a.s. a vodovod v časti Horný Župkov je v správe obce.. Rozptýlené osídlenie je pitnou vodou zásobované individuálne, z vlastných vodných zdrojov alebo súkromných vodovodov.

Odvádzanie a likvidácia odpadových vôd

V obci Župkov nie je vybudovaná splašková kanalizácia. Odpadové vody sa zhromažďujú do žúmp, septikov a domových ČOV a sú likvidované individuálne vlastníkami nehnuteľností.

Dažďové vody sú odvádzané povrchovo, prirodzeným vsakom cez priepustné vrstvy, rigolmi a priekopami.

Hydromeliorácie

V k.ú. Župkov v lokalite Dolinkárka sa nachádza stavba č. 5312136 „Odvodnenie pozemkov Župkov“ z roku 1988 - vybudované detailné odvodnenie poľnohospodárskych pozemkov drenážnym systémom iného vlastníka.

Zásobovanie plynom

Zdrojom zásobovania zemným plynom je regulačná stanica RS 3000 Horné Hámre, ktorá slúži aj pre zásobovanie obcí Župkov, Hrabičov, Ostrý Grúň, Klak a mesta Žarnovica.

V obci sa nachádza strednotlaková plynovodná distribučná sieť s maximálnym prevádzkovým tlakom do 400 kPa. Je budovaná z materiálu oceľ, polyetylén. Na plynovod je napojených 15,4% domácností.

Zásobovanie teplom

Objekty obytných objektov, podnikateľských aktivít a občianskej vybavenosti využívajú ako zdroj tepla potrebného pre účely kúrenia, varenia a prípravu teplej úžitkovej vody prevažne zemný plyn. V rozptýlenom osídlení, ktoré nie je plynofikované, sa využívajú prevažne pevné palivá (drevo, uhlie, biomasu), v menšej miere aj elektrická energia.

Zásobovanie elektrickou energiou

Obec Župkov je zásobovaná elektrickou energiou odbočkami zo vzdušných vedení VN 22 kV z elektrizačnej siete SSE-D, a. s. Z elektrických vedení VN 22 kV odbočujú vonkajšie prípojky k transformačným staniciam. Riešené územie križujú elektrické vedenia VVN 110 kV č. 7748, 7747, 7783, 7784.

Telekomunikácie a oznamovacie vedenia

Miestna telekomunikačná sieť je realizovaná podzemným i vzdušným vedením. Je zabezpečená z miestnej digitálnej ústredne.

Územie je čiastočne pokryté signálom mobilných operátorov, nevyhovujúce pokrytie je hlavne v odľahlejších polohách. Pokrytie internetom je zabezpečované prostredníctvom telekomunikačných operátorov a lokálnych poskytovateľov bezdrôtového pripojenia. V obci je zriadený miestny rozhlas. Ústredňa je umiestnená v budove obecného úradu.

Verejné osvetlenie

Všetky ulice sú pokryté rozvodmi verejného osvetlenia s osvetľovacími telesami.

2.10 Stav životného prostredia a ochrana prírody a krajiny

Ochrana prírody a krajiny

V riešenom území sa nenachádzajú žiadne maloplošné ani veľkoplošné chránené územia prírody, chránené stromy ani chránené územia sústavy chránených území Natura 2000. V celom katastrálnom území platí 1. stupeň ochrany podľa zákona č. 543/2002 Z.z. o ochrane prírody a krajiny v znení neskorších predpisov. V rôznom stupni rozptýlenia sú na trvalých trávnych porastoch evidované biotopy národného významu a európskeho významu.

V riešenom území sa nenachádzajú žiadne výhradné ložiská, dobývacie priestory, ložiská nevyhradených nerastov ani prieskumné územia. Nie sú tu vyznačené prieskumné územia.

Stav a problémy životného prostredia

- Znečistenie ovzdušia

V obci nie sú evidované stredné ani malé zdroje znečisťovania ovzdušia. Stav ovzdušia v riešenom území je ovplyvnený strednými a veľkými zdrojmi znečisťovania v mestách Žarnovica a Nová Baňa. Dochádza aj k diaľkovému prenosu emisií z výroby hliníka v Žiari nad Hronom. Vzhľadom ku kotlinovej polohe s nízkymi rýchlosťami vetra je v území častý výskyt inverzií a prevládajú nepriaznivé rozptylové podmienky.

- Znečistenie vôd

Kvalita vody v toku Kľak nebola zisťovaná. Zdrojom znečistenia povrchových a podzemných vôd sú najmä odpadové splaškové vody z domácností (v obci nie je vybudovaná kanalizácia). Podzemné vody sa podľa www.beiss.sk zaraďujú do 1. triedy kvality (86,1%) a 3. triedy kvality (13,9%).

- Zaťaženie prostredia hlukom

V riešenom území sa nenachádzajú zdroje hluku a hodnoty hluku nepresahujú povolené hodnoty podľa vyhlášky č. 549/2007 Z.z., ktorou sa ustanovujú podrobnosti o prípustných hodnotách hluku, infrazvuku a vibrácií a o požiadavkách na objektivizáciu hluku, infrazvuku a vibrácií v životnom prostredí v znení neskorších predpisov.

- Odpadové hospodárstvo, skládky

Zber a likvidácia netriedeného komunálneho odpadu sa zabezpečuje na regionálnu skládku odpadu. V obci je zavedený triedený zber druhotných surovín.

- Erózia pôdy

Vodná erózia lokálne postihuje strmšie svahy so sklonom nad 7°, ktoré sú využívané ako poľnohospodárska pôda a preto sú nedostatočne chránené vegetáciou. Vodnej erózii napomáha pôdny kryt kambizemí, ktoré sú málo odolné voči eróznej degradácii. Vodná erózia sa v riešenom území prejavuje prevažne výmoľovou eróziou a hĺbkovou korytovou eróziou vodných tokov.

- Zosuvy

V riešenom území je značný výskyt zosuvov, ktoré sa nachádzajú na svahoch pohoria Vtáčnik, najmä v lokalitách Foltánov, Frtálov a Horné Pecné. Ide prevažne o stabilizované zosuvy, evidované sú aj potenciálne zosuvy.

- Radiačné zaťaženie

Miera prirodzenej rádioaktivity nie je nadmerná – celé riešené územie spadá do oblasti s nízkym a stredným radónovým rizikom; vo väčšine zastavaného územia obce je len nízke radónové riziko.

2.11 Zájmy obrany štátu, civilnej ochrany obyvateľstva, požiarnej ochrany a ochrany pred povodňami

Zájmy obrany štátu

Vojenské objekty a podzemné inžinierske siete vojenskej správy nie sú v záujmovom priestore evidované a vojenská správa tu nemá žiadne územné požiadavky.

Civilná ochrana

V obci v súčasnosti nie sú vybudované žiadne väčšie zariadenia civilnej ochrany. Ukrytie obyvateľov je riešené formou jednoduchých úkrytov budovaných svojpomocne. Časť objektov v obci je podpivničená, pivničné priestory môžu slúžiť pre ukrytie obyvateľstva. Sirena pre varovanie obyvateľstva je pri obecnom úrade. Obec Župkov spadá už mimo oblasti ohrozenia, vyplývajúcej z umiestnenia jadrového zariadenia atómovej elektrárne Mochovce (t.j. do pásma od 5 do 20 km od zdroja).

Požiarna ochrana

Ulice v zastavanom území sú pokryté verejným vodovodom. Je tu hasičská zbrojnica s primeraným vybavením a funkčný dobrovoľný hasičský zbor. Požiarne stanice Hasičského a záchranného zboru MV SR sa nachádzajú v Novej Bani a v Žiari nad Hronom. Operačné pracovisko zabezpečuje výjazd do 1 min., dojazd je podľa podmienok na pozemných komunikáciách.

Ochrana pred povodňami

Zastavaným územím obce tečie potok Kľak. Riešeným územím ďalej tečú jeho prítoky Župkovský potok, po okraji k.ú. Uhliarsky potok, ako aj ďalšie drobné vodné toky (Belanov, Pelko/Pecniarsky, Debnárov, Lavrov). Na miestnych vodných tokoch nie je vysledované inundačné územie ani nie sú určené záplavové čiary.

2.12 Krajinnoekologický plán

Textová časť krajinnoekologického plánu je spracovaná v samostatnom dokumente, ktorý je súčasťou Prieskumov a rozborov k Územnému plánu obce Župkov.

3. Závery

3.1 Súhrnné zhodnotenie prieskumov a rozborov

Potenciál vyplývajúci zo širších vzťahov

Z hľadiska regionálneho kontextu, postavenia obce v rámci štruktúry osídlenia a vo vzťahu k nadradeným dopravným koridorom vyplývajú pre rozvoj obce nasledovné potenciály:

- fungujúca medziobecná spolupráca na úrovni mikroregiónu
- poloha v relatívnej blízkosti mesta Žarnovica s občianskou vybavenosťou vyššieho významu
- blízkosť napojenia na rýchlostnú cestu R1 (10 km od obce)

Krajinnoekologický potenciál územia

- poloha obce v atraktívnom krajinnom prostredí
- vysoký podiel plôch prírodných prvkov na výmere katastrálneho územia – lesných plôch a trvalých trávnych porastov
- prítomnosť ekologicky významných segmentov krajiny, biotopov európskeho aj národného významu

Kultúrno-historický potenciál územia

Kultúrno-historický potenciál reprezentujú architektonické pamiatky a solitéry, nachádzajúce sa v riešenom území:

- ojedinele zachované stavby ľudovej architektúry, aj s hospodárskymi a technickými objektmi
- zachované tradičné rozptýlené osídlenie

Potenciál rozvoja sídelnej štruktúry

Potenciál rozvoja sídelnej štruktúry z hľadiska demografických trendov a socio-ekonomických ukazovateľov predstavuje:

- pozitívna migračná bilancia obce
- prirodzený prírastok populácie
- fungujúca základná škola s materskou školou v obci

Z hľadiska bytového fondu existujúce potenciály možno definovať nasledovne:

- neobývané byty predstavujú čiastočne využiteľnú rezervu bytového fondu
- rastúci záujem o byty a výstavbu rodinných domov v obci
- aktuálne rozvojové zámery výstavby rodinných domov v obci

Z hľadiska rozvoja jednotlivých urbanistických funkcií vyplývajú pre riešenie nasledovné závery:

- atraktívne podhorské prostredie predstavuje potenciál rozvoja cestovného ruchu, osobitne prímestskej rekreácie, zimných športov, pešej turistiky, cykloturistiky, potenciálne agroturistiky
- pokojné vidiecke prostredie a vysoká kvalita životného prostredia predstavujú vhodné podmienky pre rodinné bývanie
- vybudovaná základná občianska vybavenosť a blízkosť občianskej vybavenosti a pracovných príležitostí predstavuje konkurenčnú výhodu z hľadiska rozvoja obytnej funkcie vo vzťahu k okolitým obciam
- možnosť využiť pre výstavbu územné rezervy v kontakte so zastavaným územím obce
- možnosť využiť existujúce uvoľnené hospodárske usadlosti v rozptýlenom osídlení pre chalupársku rekreáciu
- obec má vybudovaný verejný vodovod, plynovod, miestne cesty v súvisle urbanizovanom území sú v dobrom stave, čo predstavuje dôležitý faktor rozvoja obce

3.2 Identifikácia problémov na riešenie

Pozitívne a negatívne javy

V riešenom území sme identifikovali nasledovné pozitívne javy:

- základná škola a materská škola v obci
- vybudovaný vodovod a plynovod
- záujem o byty a výstavbu rodinných domov v obci
- zachovaný vidiecky charakter obce a rozptýleného osídlenia
- rekreačné zariadenie v obci

V riešenom území sme identifikovali nasledovné negatívne javy, problémy a deficity:

- deficity technickej infraštruktúry – chýba splašková kanalizácia
niektoré cesty prístupujúce odľahlejšie časti rozptýleného osídlenia sú nevyhovujúce (nespevnené cesty)
- chýbajúce chodníky pri ceste III. triedy
- nie sú vybudované samostatné cyklistické chodníky a vyznačené pešie turistické trasy

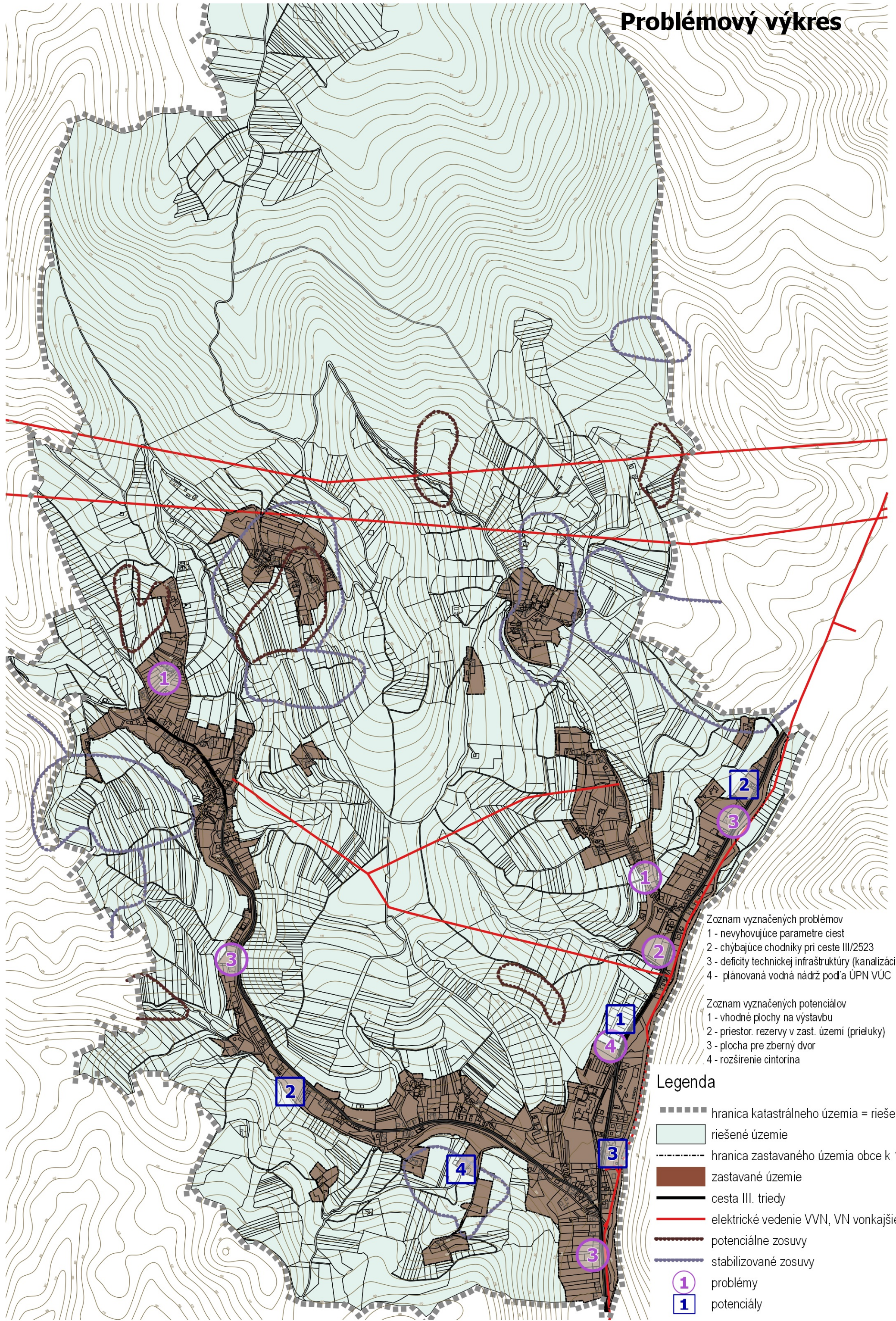
- slabá ponuka občianskej vybavenosti v obci v segmente obchodu a komerčných služieb
- chýbajúce sociálne služby (chýba zariadenie sociálnych služieb, zdravotnícke zariadenie)
- neudržiavané korytá vodných tokov a riziko povodňového ohrozenia zástavby
- nízka kvalita zelene na verejných priestranstvách
- chýbajúci zberný dvor
- nedostatočne rozvinutá a diverzifikovaná hospodárska základňa obce
- líniové dopravné závady na niektorých miestnych cestách – nevyhovujúce šírkové parametre, v niektorých úsekoch aj nevyhovujúci povrchový kryt

Strety záujmov

Hlavné strety záujmov definujeme nasledovne:

- požiadavky na ochranu poľnohospodárskej pôdy obmedzujú plošný rozvoj obce
- výskyt zosuvných území limituje možnosti stavebného využitia
- strety prvkov územného systému ekologickej stability s líniami dopravnej a technickej infraštruktúry a so zastavaným územím obce

Problémový výkres



- Zoznam vyznačených problémov
- 1 - nevhovujúce parametre ciest
 - 2 - chýbajúce chodníky pri ceste III/2523
 - 3 - deficity technickej infraštruktúry (kanalizácia)
 - 4 - plánovaná vodná nádrž podľa ÚPN VÚC

- Zoznam vyznačených potenciálov
- 1 - vhodné plochy na výstavbu
 - 2 - priestor rezervy v zast. území (prieluky)
 - 3 - plocha pre zberný dvor
 - 4 - rozšírenie cintorína

Legenda

- hranica katastrálneho územia = riešené územie
- riešené územie
- hranica zastavaného územia obce k 1.1.1990
- zastavané územie
- cesta III. triedy
- elektrické vedenie VVN, VN vonkajšie
- potenciálne zosuvy
- stabilizované zosuvy
- ① problémy
- ① potenciály